

第32回北海道中学校バスケットボール大会 北大会注意事項

1. 競技運営上の諸注意

(1) 開場時刻・競技開始時間について

・大会1日目	12月26日(火)	開場	8:00	第1試合開始	9:00
・大会2日目	12月27日(水)	開場	8:00	第1試合開始	9:00
・大会3日目	12月28日(木)	開場	8:00	第1試合開始	9:00

(2) 登録メンバー及び引率者の変更について

選手・コーチ・アシスタントコーチ・マネージャーの登録は、プログラム記載の通りとします。万が一変更がある場合は、「メンバー変更用紙」に必要事項を記入して、12月25日の代表者会議の受付時に提出してください。代表者会議終了後の変更は認められません。

(3) チームスタッフのIDカード配布について

- ① チームスタッフ（引率責任者・コーチ・アシスタントコーチ・マネージャー）には、代表者会議にて、IDカードを登録人数配布します。フロアへの出入りの際に必要なものになりますので、紛失や貸し借りのないようにして下さい。
- ② トレーナーを帯同しているチームについては、代表者会議の際に申し出て下さい。IDカードの配布はありません。試合中はベンチエリアの外側で待機となります。

(4) 試合に関わって

- ① 前試合のハーフタイムと試合開始前のコートを使ったアップは、前半攻撃するゴール側（相手ベンチ前）を利用してアップを行って下さい。最終試合のチームは、ハーフタイムにおいて自分のベンチ前のコートでアップを行っても良いものとします。
- ② プログラム記載の試合開始予定時刻を原則としますが、試合進行が遅れている場合は、前の試合終了時刻から10分後を試合開始時刻とします。（開始時間を早めることはありません）
- ③ 湿原の風アリーナ釧路では、TO専用のパソコンを使用しています。パソコンで次の試合のチーム名の入力作業を行っている間は、表示時間を動かすことができません。入力作業中の経過時間はストップウォッチで計測しておき、入力が終わり次第、時間表示をスタートします。
- ④ 登録メンバー以外の部員については、スタンド観客席もしくはチーム応援席から応援するようにして下さい。
- ⑤ コーチ（実際にゲームを指揮する方）は、試合開始5分前までに最初に出場する5人のプレイヤーをスコアラーに知らせ、コート上でキャプテンの役目をするプレイヤーの確認を行って下さい。
- ⑥ 競技規則は要項の通りとします。その他詳細は、代表者会議での確認事項の通りとします。

(5) フロアでの飲料補給について

- ① ベンチに入るスタッフ・選手は、スクイズボトル形式の物をお願いします。（ペットボトルをフロアにそのまま待ちこむことはご遠慮下さい）
- ② フロアを濡らしてしまった場合は、各チームで責任をもって処理して下さい。

(6) 応援について

- ① 太鼓などの鳴り物、メガホンやペットボトルを叩いての応援は、選手席（ベンチ）・フロア応援席・スタンド観客席ともに禁止します。
- ② メガホンを使用しての声による応援は、スタンド観客席のみとします。
- ③ 選手席（ベンチ）では、控え選手は座って応援して下さい。
- ④ チーム旗を掲げる場合には、他の観客の視界を妨げず、出入り口や本部席等にかからぬように配慮して下さい。
- ⑤ フラッシュによる写真撮影は、選手のプレイの妨げになることがありますので、ご遠慮下さい。

(7) その他

大会結果についての電話での問い合わせは対応しかねます。結果については、北海道ジュニアバスケットボール連盟のホームページを利用してください。（携帯速報もあります）保護者の方々にも周知をお願いします。

各会場利用の注意事項

湿原の風アリーナ

1. 駐車場について

体育館前まで車は業者しか入れませんので、必ず駐車場にバスや車を停めてください。

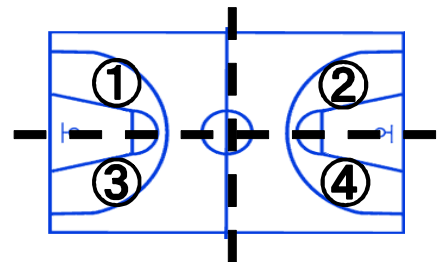
2. 選手控室について

- ① 1日目・2日目とも2階観客席を選手席として割り当てます。指示された場所を使用して下さい。3日目については、割り当てをしないので、各チーム譲り合って席を使用して下さい。3階観客席は、一般応援席・TO生徒席とします。また、指定された場所以外には荷物を置いたりしないでください。
- ② 選手の着替えは、1階メインアリーナ側の更衣室を使用して下さい。サブアリーナ側の更衣室は、一般客や審判員が使用するため選手は使用禁止とします。(選手席の着替えは控える)

3. アップ場所について

	ウォーミングアップ・クールダウンが可能な場所		
	サブアリーナ (Dコート)	多目的室	2階ランニングコース
大会1日目	予選リーグで使用	× (柔道競技のため)	○ (ボール不可)
大会2日目	決勝トーナメントで使用	× (柔道競技のため)	○ (ボール不可)
大会3日目	○ (ボール可)	× (柔道競技のため)	○ (ボール不可)

- ① 1日目・2日目のアップ場所は2Fランニングコースを利用してください。ボールを使用しでのアップはできません。
- ② 3日目のみ、アップについてはサブコートアップ会場に使用してください。ゴールは2日目の競技終了後に撤収されているためシュート練習はできませんが、ウォーミングアップの他に、ドリブルやパスの練習はできます。最終日に残った4チームでコートをも4分割にして使用してください。(右図のように4分割) ボールを使用しないのであれば、ランニングコースでアップを行ってもよいです。



4. フロアへの立ち入りについて

フロア内にチーム応援席を設置します。ただし、Aコート・Dコートについては、スペースの関係でチーム応援席は2階観客席に設置します。試合を行うチームの応援者を優先とし、試合終了後には次の応援者に席を譲るようお願いいたします。

5. ゴミ・弁当がらの処理について

- ① ゴミは、全て持ち帰りです。チームで使用した座席は、ゴミの有無を確認してから退館してください。
- ② 弁当がらは、注文した業者が引き取りに来るなどの手配をチームの責任において必ず行い、会場に残しておくことのないようにして下さい。

6. ビデオバッテリー等 (コンセント) の使用について

会場内のコンセントの使用は禁止します。

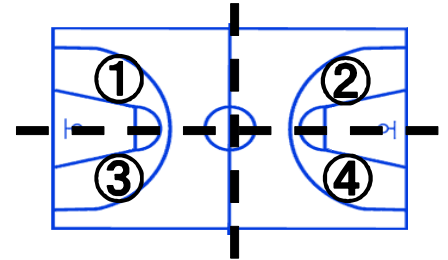
釧路町総合体育館

1. 選手控え室について

- ① ステージ上の階段状の席を選手席として割り当てます。指示された場所を使用してください。
- ② 選手の着替えは、1階更衣室を利用してください。(選手席の着替えは控える)
- ③ 控え室での飲食はできませんので、昼食または軽食をとる際は1Fのホール内で行います。

2. アップ場所について

アップ会場は2Fランニングコースとサブコートを利用して下さい。2Fランニングコースではボールを使用するアップはできません。サブコートではボールを使用するアップも可能ですが、次の試合の4チームを優先とします。



3. フロアへの立ち入りについて

フロア内にチーム応援席を設置します。試合を行うチームの応援者を優先とし、試合終了後は次の応援者に席を譲るようお願いします。

4. ゴミ・弁当がらの処理について

- ① ゴミは、全て持ち帰りです。チームで使用した座席は、ゴミの有無を確認してから退館してください。
- ② 弁当がらは、注文した業者が引き取りに来るなどの手配をチームの責任において必ず行い、会場に残しておくことのないようにして下さい。

5. ビデオバッテリー等（コンセント）の使用について

会場内のコンセントの使用は禁止します。

釧路市立共栄中学校

1. 駐車場について

バスの駐車については共栄中学校すぐ側の柳町リンク駐車場の使用も可能です。

2. 選手・応援者入り口について

①選手や応援の方の会場入り口は生徒玄関を開放しますので、そちらから出入りするようお願いいたします。※体育館入口(社会体育用玄関)の使用はできません!

※一般生徒の出入りもありますので、ご承知置き下さい

②選手・保護者の下駄箱使用は控えて下さい。

※シューズケースや靴袋の準備をお願いします!

3. 選手控え室について

①女子は2F教室、男子は3F教室を選手控え室として割り当てます。

②選手の着替えは、選手控え室でお願いします。

4. アップ場所について

女子は2F廊下、男子は3F廊下でのアップとなりますが、ボールを使ったアップはできません。

5. ゴミ・弁当がらの処理について

①ゴミは、全て持ち帰りです。チームで使用した座席は、ゴミの有無を確認してから退館してください。

②弁当がらは、注文した業者が引き取りに来るなどの手配をチームの責任において必ず行い、会場に残しておくことのないようにして下さい。

6. ビデオバッテリー等（コンセント）の使用について

会場内のコンセントの使用は禁止します。

釧路市立春採中学校

1. 駐車場について

- ①生徒玄関前のスペースと体育館横の通路スペースは駐車場ではありません。また、校舎横は学校職員の駐車場になっていますので、指定された駐車場に止めるようにお願いします。
- ②バスの駐車はできません。バスの乗降は道路脇で行わず、敷地内で行ってください。

2. 選手・応援者入り口について

- ①選手や応援の方の会場入り口は生徒玄関を開放しますので、そちらから出入りするようお願いいたします。※体育館入口(社会体育用玄関)の使用はできません!
※一般生徒の出入りもありますので、ご承知置き下さい。
- ②選手・保護者の下駄箱使用は控えて下さい。
※シューズケースや靴袋の準備をお願いします!

3. 選手控え室について

- ①女子は2F教室、男子は3F教室を選手控え室として割り当てます。
- ②選手の着替えは、選手控え室でお願いします。

4. アップ場所について

女子は2F廊下、男子は3F廊下でのアップとなりますが、ボールを使ったアップはできません。

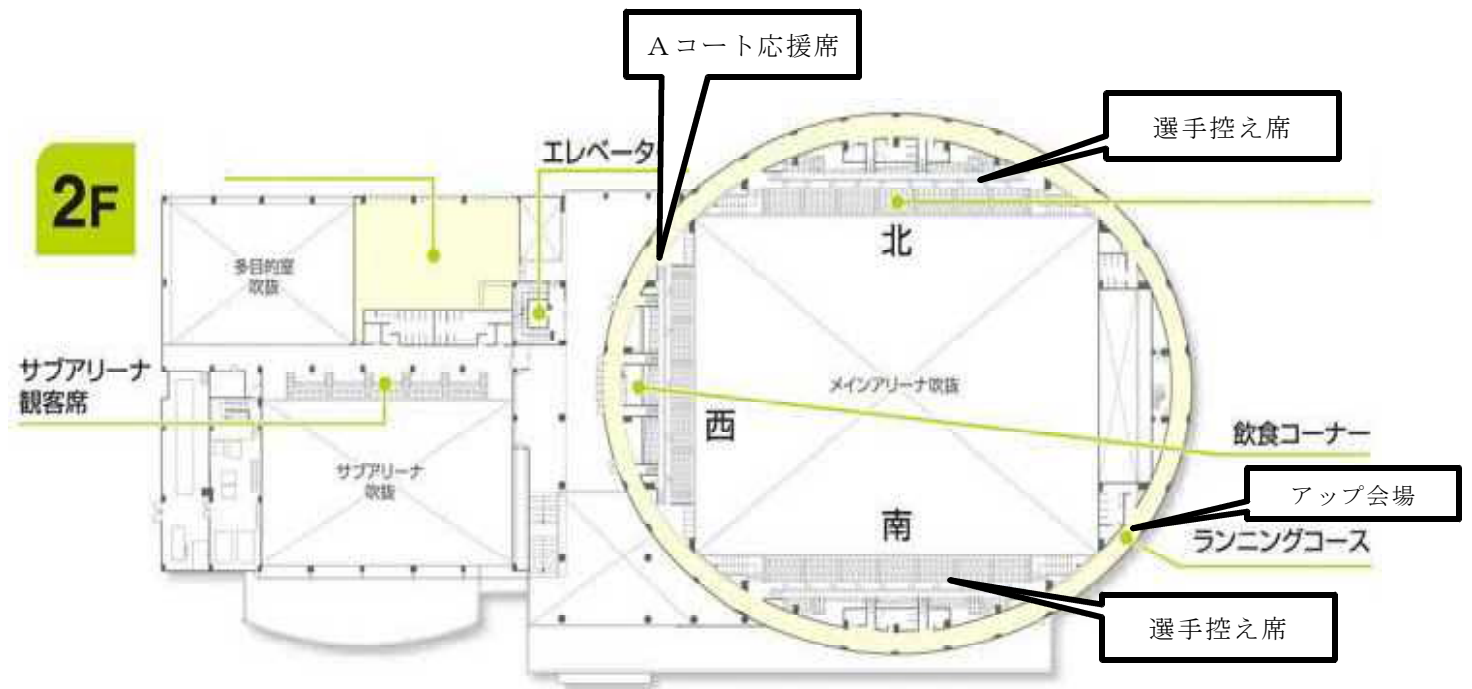
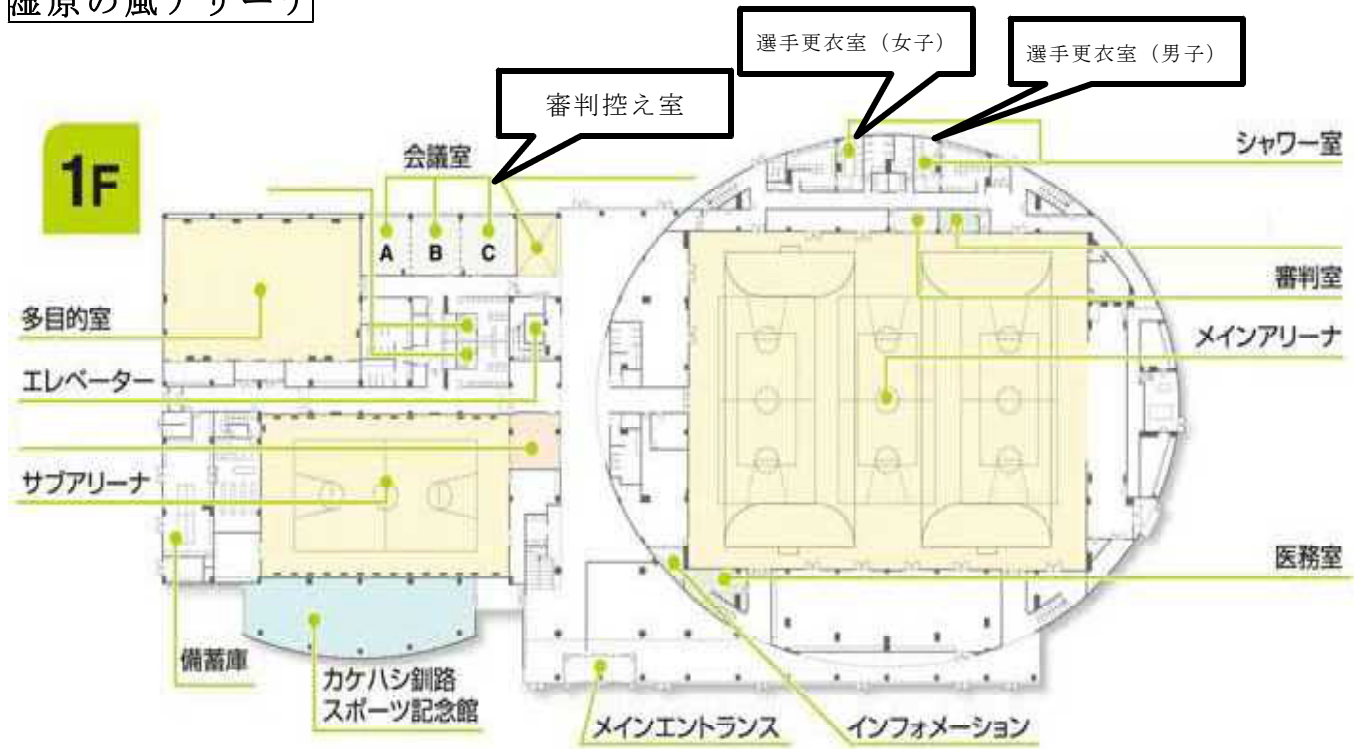
5. ゴミ・弁当がらの処理について

- ①ゴミは、全て持ち帰りです。チームで使用した座席は、ゴミの有無を確認してから退館してください。
- ②弁当がらは、注文した業者が引き取りに来るなどの手配をチームの責任において必ず行い、会場に残しておくことのないようにして下さい。

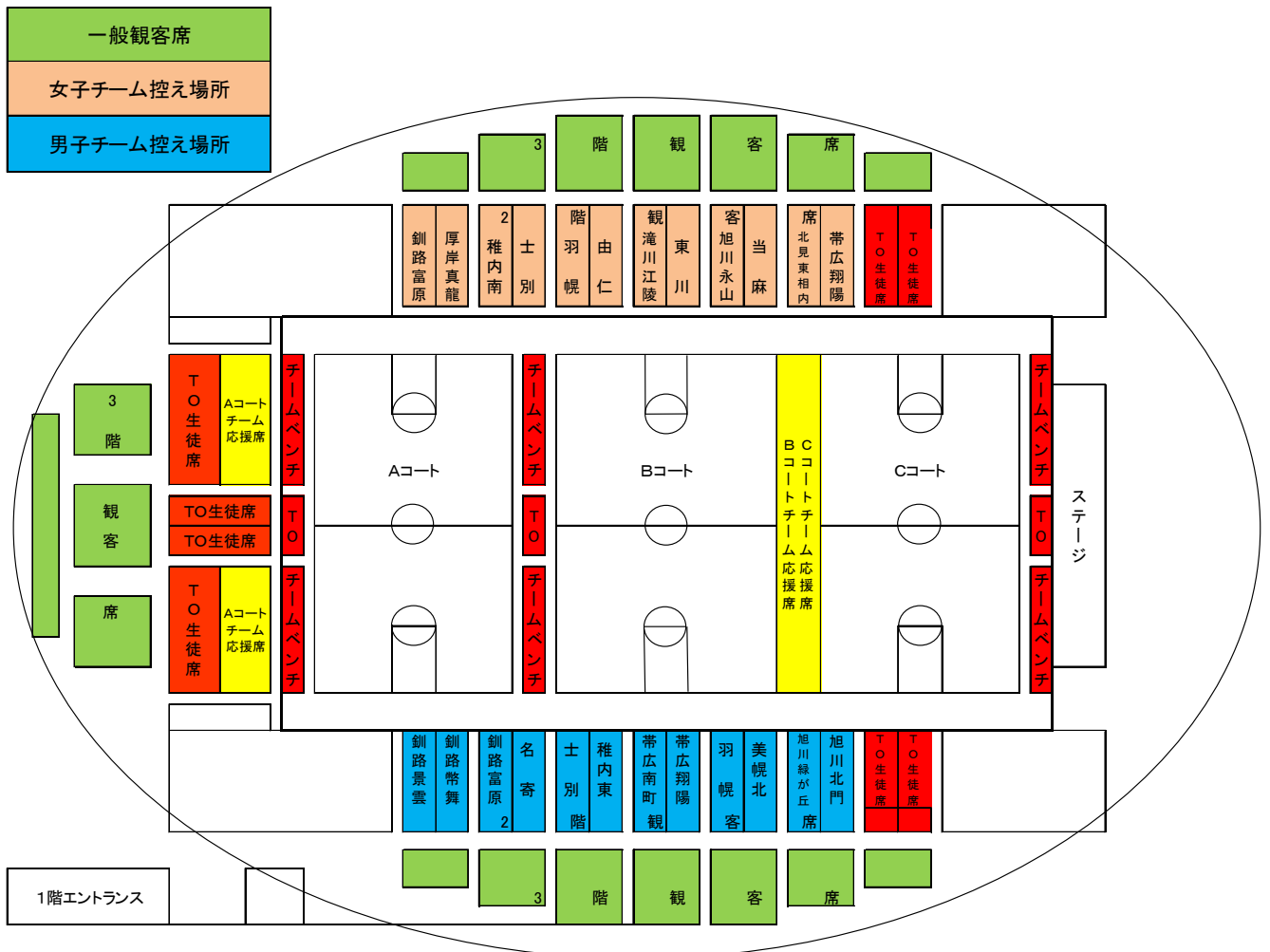
6. ビデオバッテリー等（コンセント）の使用について

会場内のコンセントの使用は禁止します。

湿原の風アリーナ



大会1日目 12月26日(火)のコート・応援席(予定)



※ サブアリーナのチーム応援は2階観客席を利用してください。

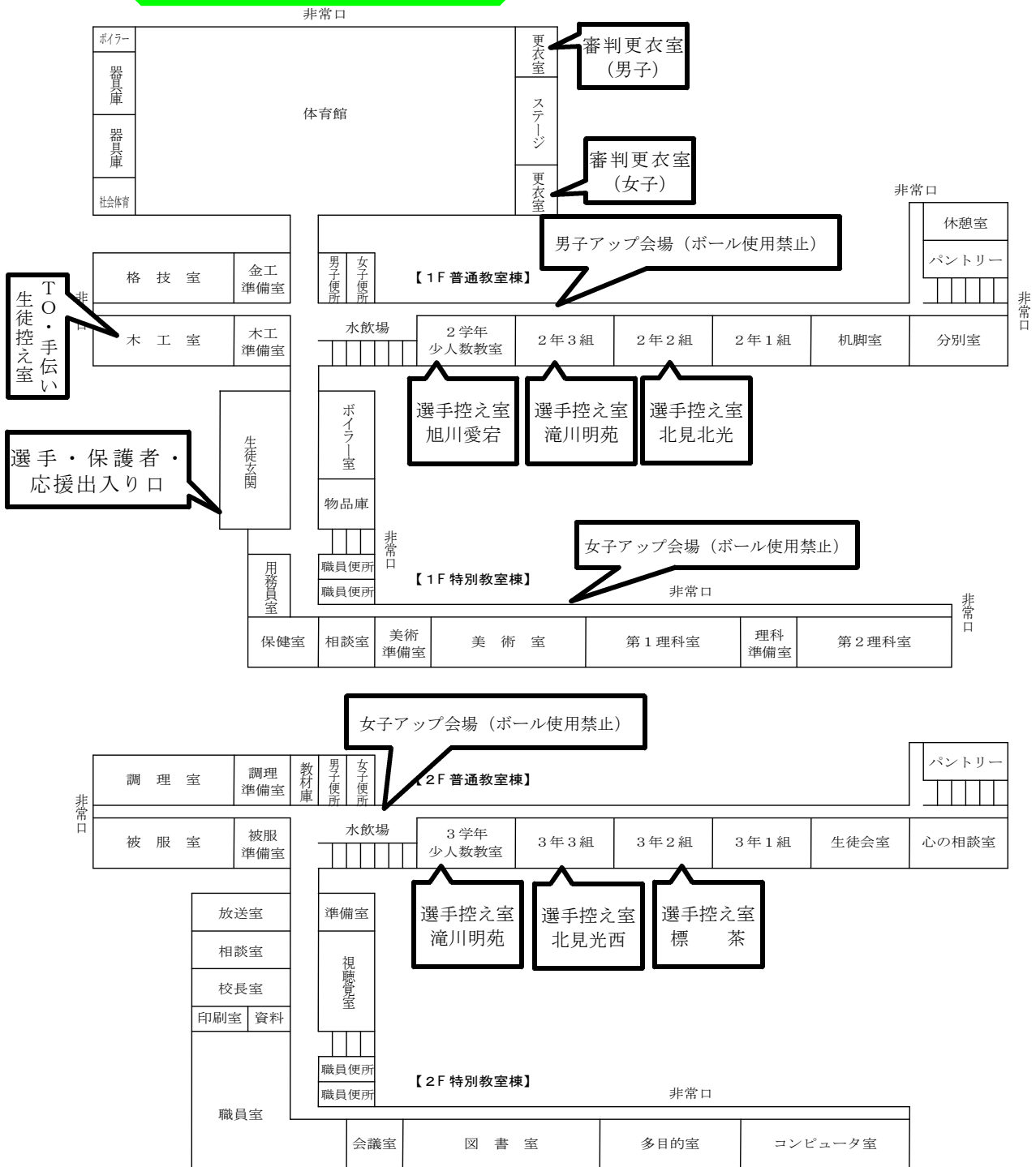
釧路町総合体育館 ※選手控え席

①	②	③	④	⑤	⑥	⑦	⑧	⑨	⑩
大楽毛中学校(男子)			7	7	7	7	7	7	7
			6	6	6	6	6	6	6
5	美原中学校(女子)	滝川江陵中学校(男子)	富良野東中学校(女子)	稚内南中学校(男子)	稚内潮見が丘中学校(女子)	帯広第一中学校(男子)	帯広緑園中学校(女子)	美唄中学校(男子)	北見北中学校(男女)
4									
3									
2									
1									

← Aコート
→ 体育館

釧路市立共栄中学校体育館

駐車場（保護者）



釧路市立春採中学校体育館

春採中学校 校舎配置図

